

THOMAS

Staubsaugen erfrischend anders.

CYCLOON HYBRID

HU HASZNÁLATI ÚTMUTATÓ

RO INSTRUȚIUNI DE UTILIZARE



MADE IN
GERMANY

Gratulálunk	2
Rendeltetésszerű használat	3
Biztonsági tudnivalók	4
Az Ön THOMAS CYCLOON HYBRID-porszívója (alkatrész-azonosítás)	6
Száraz porszívózás ciklon-és technológiával	8 - 13
Nedves porszívózás	14
Az easyBOX tisztítása	15
Az AQUA-Pure szűrődoboz tisztítása	16 - 17
A készülékház és a szűrő tisztítása	18
Karbantartás	19 - 20
Használati lehetőségek	21
Hibaelhárítás	22
Környezetvédelem	24
Vevőszolgálat	24
Műszaki adatok	24
Garancia	24

Gratulálunk ...

... a különleges teljesítményű CYCLOON HYBRID porszívó megvételéhez, amellyel padlószőnyegét, padlóit és kárpitbútorait tisztíthatja.

Az új THOMAS CYCLOON HYBRID porszívó megvételével olyan különleges termék mellett döntött, amely új minőséget jelent a háztartás tisztításában.

Ez a különleges porszívó két különböző szűrőtechnológiát kínál a porzsák nélküli porszívózáshoz:

- A ciklon rendszerű technológia száraz porszívózáshoz alkalmas lakásának gyors és kényelmes tisztítására, és rendszerint nem igényel előkészítést vagy utómunkát.
- A hatékony vízsűrős technológia gondoskodik a higiénikus porszívózásról, amelynek során víz köti meg a port és a szennyeződéseket. Így nemcsak a szőnyeg, a csempé és a kárpit lesz tiszta, hanem a levegő is érezhetően frissebbé és tisztábbá válik. Ezzel a szűrőtechnológiával vizalapú folyadékok, pl. viz, kávé, és tea is felszívhatók (nedves porszívózás).

Kérjük gondosan olvassa el a Használati útmutatót, hogy gyorsan megismerkedjen a készülékkel és teljes mértékben kihasználhassa annak sokoldalúságát. Rendeltetésszerű használat és ápolás esetén az új THOMAS porszívó hosszú éveken keresztül szolgálja majd a háztartását. Sok örömet kívánunk Önnek a porszívó használatánál.

Az Ön THOMAS csapata

Vă felicităm	2
Utilizare conform destinației	3
Instrucțiuni de siguranță	5
Aparatul dumneavoastră THOMAS CYCLOON HYBRID (identificarea componentelor)	7
Aspirare uscată cu tehnologie de filtrare a apei	8 - 13
Aspirarea umedă	14
Curățarea easyBox	15
Curățarea cutiei de filtrare AQUA-Pure	16 - 17
Curățarea carcaselor și filtrelor	18
Întreținere	19 - 20
Posibilități de utilizare	21
Remediarea erorilor	23
Informații cu privire la eliminarea deșeurilor	25
Serviciul de relații cu clienții	25
Date tehnice	25
Garanție	25

Vă felicităm ...

... pentru a achiziționa THOMAS CYCLOON HYBRID, un aspirator de primă clasă pe care îl puteți utiliza pentru a vă curăța covoarele, pardoselile dure și mobilierul tapitat.

Prin achiziționarea noului dumneavoastră model THOMAS CYCLOON HYBRID ați optat pentru un produs exclusivist care definește noi standarde pentru curățarea locuinței.

Aspiratorul neobișnuit vă oferă două tehnologii de filtrare diferite pentru aspirarea fără sac:

- Tehnologia filtrului cu ciclon pentru aspirarea uscată este potrivită pentru curățarea rapidă și convenabilă a locuinței dumneavoastră și de obicei nu necesită pregătire sau postpregătire.
- Tehnologia superioară a filtrului de apă asigură aspirația igienică, prin care praful și murdăria rămân în apă în apă. Acest lucru nu numai că curăță covoarele, dalele și tapițeria, dar, de asemenea, revigorează și curăță aerul. Cu această tehnologie de filtrare, puteți, de asemenea, să aspirați lichide pe bază de apă, cum ar fi apă, ceai, cafea (aspirare umedă).

Vă rugăm să citiți cu atenție instrucțiunile de utilizare pentru a vă familiariza rapid cu echipamentul dumneavoastră și pentru a profita la maximum de versatilitatea acestuia. Noul dumneavoastră echipament THOMAS vă va oferi serviciile sale mulți ani de acum înainte, dacă îl veți trata și întreține în mod corespunzător. Vă dorim o utilizare plăcută.

Echipa dumneavoastră THOMAS



A THOMAS CYCLOON HYBRID porszívó rendelkezik

- a) beszerelt easyBOX szal kizárólag száraz porszívózáshoz vagy
- b) beszerelt vízsűrő rendszerrel a száraz porszívózáshoz, valamint nedves porszívózás esetén vízalapú folyadékok felszívásához.

A gyártó nem vállal felelősséget olyan esetleges károkért, amelyek nem rendeltetésszerű használat vagy hibás kezelés nyomán keletkeztek. Ezért feltétlenül vegye figyelembe az alábbi tudnivalókat.

! Vigyázat! A porszívózás előtt feltétlenül szerelje be a két szűrőrendszer egyikét. Az easyBOX vagy a vízsűrő rendszer nélküli porszívózásnál a készülék károsodik.

A készülék üzembe vétele előtt el kell olvasnia és meg kell értenie a teljes használati útmutatót.

Őrizze meg gondosan a használati útmutatót, és adott esetben adja tovább a készülék következő tulajdonosának.

A THOMAS CYCLOON HYBRID nem használható a következőkre:

- ipari célra
- olyan finom porok, mint festékpórá vagy korom felszívására, mert az hátrányosan befolyásolhatja a szűrő teljesítményét, és károkat okozhat a készülékben
- olyan erősen vízmegkötő anyagok felszívására, mint a macska- vagy egyéb állati alom, fűrészpor, pellet, stb.
- olyan égő vagy izzó anyagok felszívására, mint a cigaretta és a látszólag kialudt hamu vagy szén
- olyan egészségre veszélyes anyagok vagy oldószert tartalmazó folyadékok felszívására, mint a lakkhígító, az olaj, a benzin és maró folyadékok

A THOMAS CYCLOON HYBRID porszívó nem használható robbanásveszélyes környezetben.

! Vigyázat! Ezen tudnivalók figyelmen kívül hagyása károkat okozhat a készülékben és/vagy személyi sérülésekhez vezethet.

i Információ Ezen tudnivalók segítséget nyújtanak a készülék optimális használatához.

THOMAS CYCLOON HYBRID este un aspirator

- a) cu easyBOX montat numai pentru aspirare uscată sau
- b) cu sistem Aquafilter montat pentru aspirare uscată și aspirare umedă pentru preluarea lichidelor bazate pe apă.

Producătorul nu răspunde pentru eventualele prejudicii cauzate de utilizarea contrară destinației sau ca urmare a deservirii incorecte. Prin urmare, trebuie să respectați în mod obligatoriu următoarele indicații.

! Atenție! Instalați unul dintre cele două sisteme de filtrare înainte de aspirare. La aspirarea fără easyBox sau sistemul Aquafilter montat, echipamentul va suferi avarii.

Toate instrucțiunile de utilizare trebuie citite și înțelese înainte de utilizarea echipamentului.

Păstrați cu atenție instrucțiunile de utilizare și transmiteți-le următorului proprietar.

THOMAS CYCLOON HYBRID nu poate fi folosit pentru:

- utilizarea în scop comercial
- aspirarea de pulberi fine, cum ar fi toner sau calamină, deoarece acest demers poate afecta performanța filtrului echipamentului și poate provoca defecțiuni la nivelul echipamentului
- aspirarea unor materiale cu grad mare de legare a apei, cum ar fi așternuturile pentru pisici sau alte animale, rumeguș, pelete, etc.
- aspirarea obiectelor care ard sau sunt incandescente, cum ar fi țigări, cenușă stinsă aparent sau cărbune
- aspirarea substanțelor periculoase pentru sănătate, precum și a fluidelor care conțin solvenți, cum ar fi: diluanți, ulei, benzina și lichide corozive

Nu este permisă utilizarea THOMAS CYCLOON HYBRID în medii expuse riscului de explozie.

! Atenție! Nerespectarea acestor instrucțiuni poate conduce la avariarea echipamentului și/sau afectarea persoanelor.

i Informație. Aceste sugestii vă ajută să profitați la maximum de echipamentul dumneavoastră.



• Felügyelet mellett vagy a készülék biztonságos használatára vonatkozó oktatást követően a készüléket kezelhetik 8 éven felüli gyermekek vagy csökkent fizikai, érzékelő vagy mentális képességekkel rendelkező személyek, miután megértették az ebből származó esetleges veszélyeket. Gyermekek nem játszhatnak a készülékkel. A tisztítást és a karbantartást nem végezhetik gyermekek felügyelet nélkül.

- A típustáblán megadott feszültségnek meg kell egyeznie a hálózati feszültséggel. A típustábla a készülék alján található.
- Semmi esetre se helyezze üzembe a porszívót, ha:
 - sérült a hálózati csatlakozó vezetéke,
 - a készüléken sérülések láthatók,
 - a készülék előtte leesett.
- Csak olyan aljzatba csatlakoztassa a készüléket, amely 16 amperes automata biztosítóval van biztosítva.
- Ne használja a porszívót olyan helyiségekben, amelyekben gyúlékony anyagok találhatóak vagy gázok képződtek.
- Bekapcsolt állapotban ne hagyja felügyelet nélkül a készüléket.
- Állítsa a készüléket szilárd, stabil alapra, különösen lépcsők porszívózása esetén.
- Üzemeltetés során ne állítsa függőleges helyzetbe a készüléket. Üzemeltetés során a készüléknek mindig biztosan kell állnia a négy keréken.
- Ne nyújtsa és ne törje meg a tömlőket.
- Ne álljon rá a készülékre.
- Üzemeltetés során fűvókák és csövek nem kerülhetnek fejközébe, mert sérülésveszély áll fenn.
- Ne porszívózzon embereket vagy állatokat.
- Tisztítás, ápolás, betöltés, kiürítés vagy karbantartás és meghibásodás esetén kapcsoljon ki minden kapcsolót, és húzza ki a hálózati dugót.
- Ne hagyja szabadban állni, ne tegye ki nedvességnek, és ne merítse folyadékba a készüléket.
- Tárolja a gépet és a tartozékokat száraz, tiszta és zárt helyen.
- Óvja a készüléket a forróságtól és kémiai folyadékoktól.
- A dugót ne a kábelnél, hanem a dugónál fogva húzza ki az aljzataból.
- Ügyeljen arra, hogy a hálózati vezeték ne húzódjon éles szegélyeken vagy felületeken keresztül.
- Ne javítsa saját maga a készüléket, a tartozékokat vagy a hálózati vezetéket. Csak erre jogosult szervizzel vizsgáltsa meg és helyeztesse üzembe a készüléket.

A készüléken végrehajtott változtatások veszélyeztethetik az egészségét. Gondoskodjon róla, hogy csak eredeti THOMAS alkatrészek és tartozékok kerüljenek használatra.

Biztonsági tudnivalók a nedves porszívózáshoz:

- Nedves helyiségekben ne használjon hosszabbító kábelt.
- Nedves üzemeltetés után ürítsen ki minden tartályt. Kémiai anyagok (padlószőnyegekhez és padlókhöz használt tisztítók) ne kerüljenek gyermekek kezébe.

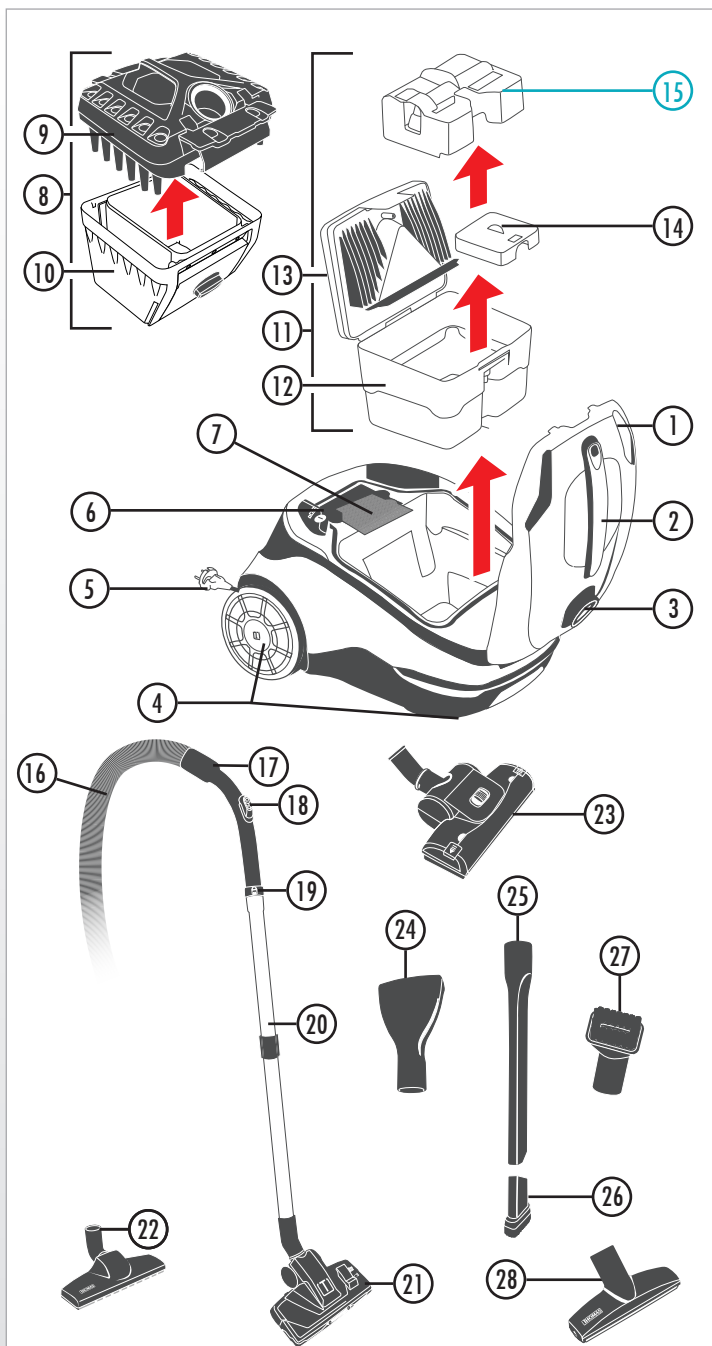


- Acest echipament poate fi utilizat de către copii care au împlinit vârsta de 8 ani și de către persoane cu abilități fizice, senzoriale sau mentale reduse sau lipsite de experiență și/sau cunoștințe numai sub supraveghere sau dacă au fost instruite cu privire la utilizarea în condiții de siguranță a echipamentului și au înțeles pericolele care rezultă în acest context. Este interzis copiilor să se joace cu echipamentul. Nu este permisă curățarea și întreținerea în sarcina utilizatorului efectuate de copii nesupraveheați.
- Tensiunea indicată pe eticheta cu date tehnice trebuie să corespundă tensiunii de alimentare. Eticheta cu date tehnice este prevăzută pe latura inferioară a echipamentului.
- Nu utilizați în nicio situație aspiratorul dacă:
 - cablul de alimentare este deteriorat,
 - echipamentul prezintă deteriorări vizibile,
 - echipamentul a căzut anterior.
- Conectați echipamentul numai la o priză protejată de un automat de siguranțe de 16A.
- Nu utilizați în nicio situație echipamentul în încăperi în care sunt depozitate substanțe inflamabile sau în care se formează gaze.
- Nu lăsați în nicio situație echipamentul nesupraveheat în timp ce acesta este pornit.
- Amplasați echipamentul pe o suprafață fixă și stabilă - în special când aspirați pe scări.
- Nu amplasați în nicio situație aspiratorul în poziție verticală în timpul funcționării. Echipamentul trebuie să fie poziționat în toate situațiile în siguranță pe toate cele patru roți în timpul funcționării.
- Nu torsionați și nu îndoiți sistemul de furtunuri.
- Nu vă așezați pe echipament.
- Nu apropiați de cap duzele și țevile în timpul funcționării - se înregistrează pericol de rănire.
- Nu aspirați oamenii sau animalele.
- Înainte de curățare, întreținere, umplere, golire, precum și la întreținere și la apariția defecțiunilor, opriți toate întrerupătoarele și decuplați ștecărul din priză.
- Nu lăsați echipamentul în aer liber și nu îl expuneți la umiditate directă și nu îl scufundați în lichide.

- Depozitați echipamentul și accesoriile acestuia în spații uscate, curate și cu sistem de închidere.
- Nu expuneți echipamentul la temperaturi ridicate sau la substanțe chimice fluide.
- Nu trageți în nicio situație cablul din priză de ștecăr, ci numai de ștecăr.
- Asigurați-vă că respectivul cablul de alimentare nu este întins peste muchii sau suprafețe ascuțite.
- Nu reparați în nicio situație pe cont propriu defecțiunile echipamentului, accesoriilor sau ale cablului de alimentare. Solicitați verificarea și repararea echipamentului exclusiv de către un centru de service autorizat. Modificările echipamentului pot pune în pericol sănătatea dumneavoastră. Asigurați-vă că sunt folosite numai piese de schimb și accesorii originale THOMAS.

Instrucțiuni de siguranță în special pentru aspirarea umedă:

- Nu utilizați un prelungitor în încăperile cu umiditate.
- Goliți toate recipientele după utilizarea în mediu umed/uscăt. Substanțele chimice (soluțiile de curățare pentru pardoseli dure și covoare) nu vor fi lăsate la îndemâna copiilor.



- ① porszívóházfedél
- ② fogantyú
- ③ szívócsonk
- ④ kerekek
- ⑤ hálózati dugasz és csatlakozó kábel
- ⑥ főkapcsoló Be/Ki
- ⑦ HEPA13 speciális higiénia-szűrő aktív-szén-szűrővel
- ⑧ easyBOX a következőkkel:
 - ⑨ fedél
 - ⑩ portartály durva szennyeződéshez és finomporhoz

- ⑪ AQUA-Pure szűrődoboz a következőkkel:

- ⑫ szennyvíztartály
- ⑬ két részes szűrőfedél
- ⑭ szívószűrő

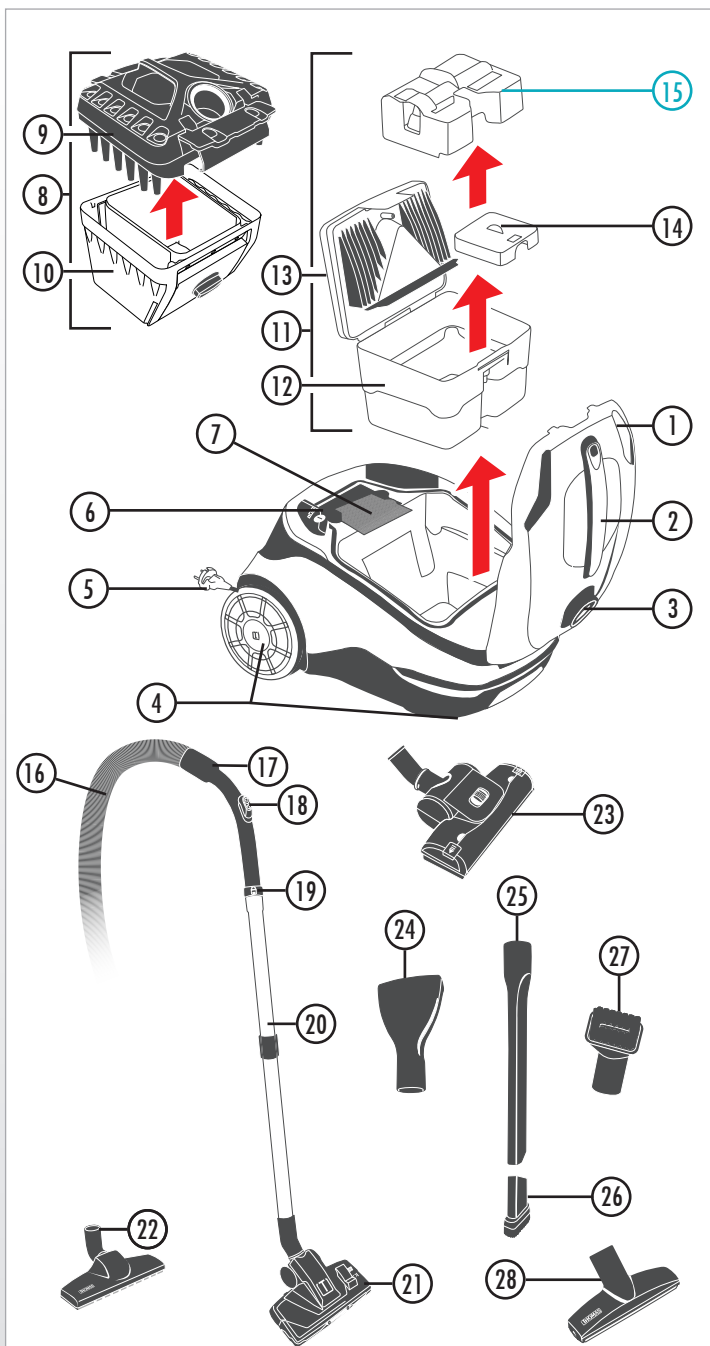
- ⑮ **Vízszintszabályozó egység**

⚠ Csak folyadékok felszívásához használja!

Ne használja normális vízszűrős üzemben a porszívózás során!

- ⑯ flexibilis cső
- ⑰ markolat
- ⑱ levegőretesz és távirányítóval*
- ⑲ Kireteszelő gomb*
- ⑳ teleszkópos cső
- ㉑ átkapcsolható szőnyeg- és padlófej* CleanLight*
- ㉒ parkettafej*
- ㉓ turbófej szőnyeghez*
- ㉔ matractisztító fej*
- ㉕ résszívó fej*
- ㉖ szívóecset-fej*
- ㉗ kárpit-szívóecset*
- ㉘ kárpittisztító fej* / ill. állatszór-kárpittisztító fej*

* A csillaggal jelzett tartozékok modelltől függően különbözhetnek, ill. nem állnak rendelkezésre.



- ① Capacul carcasei
- ② Mâner de transport
- ③ Ștuț de aspirație
- ④ Roți de rulare
- ⑤ Ștecă de rețea și cablu de alimentare cu energie electrică
- ⑥ Întrerupător principal pornit/oprit
- ⑦ Filtru special de igienă HEPA13 cu filtru cu cărbune activ
- ⑧ easyBox, alcătuit din:
 - ⑨ Capac
 - ⑩ Recipientul colector de praf murdăria grosieră și praful fin
- ⑪ Cutia de filtru AQUA-Pure, este compusă din:
 - ⑫ Rezervor pentru apa uzată
 - ⑬ Capac de filtru din 2 elemente
 - ⑭ Filtru de aspirație
 - ⑮ **Utilizarea aspirării umede**
 ⚠ **Utilizați numai la aspirarea lichidelor!**
Nu utilizați la funcționarea normală a filtrului de apă la aspirare!

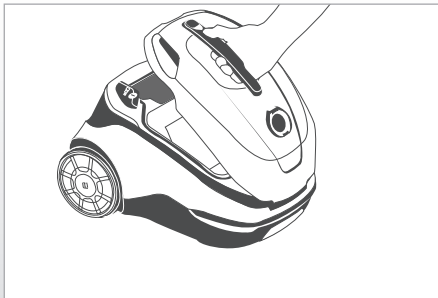
- ⑯ Furtun de aspirație
- ⑰ Mâner
- ⑱ Valvă de aer secundar și Telecomandă*
- ⑲ Buton de deblocare*
- ⑳ Țeavă telescopică
- ㉑ Duză interschimbabilă pentru covor și pardoseală dură* CleanLight*
- ㉒ Duză pentru parchet*
- ㉓ Duză turbo pentru covor*
- ㉔ Duză pentru saltele*
- ㉕ Duză pentru rosturi*
- ㉖ Accesoriu pensulă de aspirație*
- ㉗ Pensulă de aspirație pentru mobilier*
- ㉘ Duză pentru tapițerii* / respectiv duză de păr de câine pentru tapițerii*

* în funcție de model, caracteristicile de echipare marcate în acest mod pot prezenta diferențe, respectiv pot să nu existe.

Száráz porszívózási funkció használata

- !** Ne használja a készüléket száráz porszívózásra, ha a vízszűrő vagy az easyBOX nincs előírásosan felszerelve. Máskülönben a készülék károsodhat.
- !** Ne szívjon fel nagy mennyiségű finomport, pl. lisztet, kakaóport, hamut, stb.

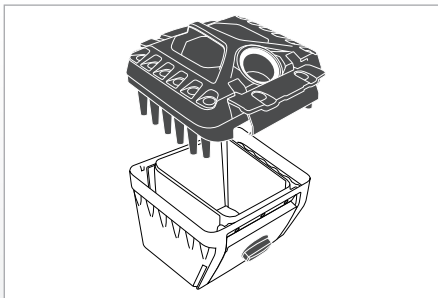
Kiszállításkor a készülék már be van állítva száráz porszívózásra.



Gondoskodjon arról, hogy a készülék biztosan álljon a négy keréken.

Nyissa ki a porszívóház fedelét.

Ehhez fogja meg a fogantyút. Nyomja meg ujjával a fedél kireteszelőjét. Hajtsa fel a fedelet.

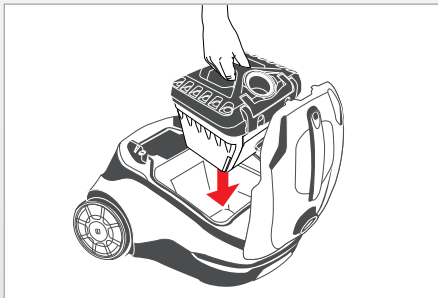
**Száráz porszívózás easyBOX-szal
(ciklon rendszerű szűrőtechnológia)**

Helyezze be az easyBOX-ot a készülékbe.

Ehhez fogja meg fogantyújánál a már lezárt easyBOX-ot, és helyezze be felülről a készülékbe.

Zárja be a porszívóház fedelét.

Ehhez fogja meg a fogantyút. Hajtsa le a fedelet. A fedélreteszelő magasságában enyhén nyomja meg a fedelet, amíg az hallhatóan be nem kattant.

**Deservirea pentru aspirarea uscată**

- !** Nu utilizați dispozitivul pentru aspirarea uscată dacă Aquafilter sau easyBOX nu este montat conform normelor aplicabile. În caz contrar, echipamentul se poate defecta.
- !** Nu aspirați cantități ridicate de pulberi fine, de exemplu făină, pulbere de cacao, cenușă etc.

La livrare, echipamentul este pregătit deja pentru aspirarea uscată.

Asigurați-vă că echipamentul este stabil în siguranță pe toate cele patru roți de rulare.

Deschideți capacul carcasei.

Fixați în acest scop mânerul de transport. Apăsați cu degetul mare pe deblocarea capacului carcasei. Rotiți capacul carcasei în sus.

**Aspirarea uscată cu easyBox
(Tehnologia de filtrare ciclon)**

Montați dispozitivul easyBOX în dispozitiv.

Pentru a face acest lucru, apăsați dispozitivul easyBOX închis de pe mâner și introduceți-l în dispozitivul de sus.

Închideți capacul carcasei.

Fixați în acest scop mânerul de transport. Rabatați capacul carcasei în jos. În dreptul capacului carcasei, apăsați ușor elementul de deblocare până când se aude cum capacul carcasei se fixează în poziție.

**Száráz porszívózás AQUA-Pure szűrődobozzal
(vízszűrős technológia)**

Vegye ki az AQUA-Pure szűrődobozt.

Ehhez fogja meg az AQUA-Pure szűrődoboz fogantyúját. Vegye ki az AQUA-Pure szűrődobozt a készülékből.

- ❗ Száráz porszívózáskor a vízszintszabályozó egység nem lehet benne az AQUA-Pure szűrődoboz szennyváltartályában.

Töltsse meg az AQUA-Pure szűrődoboz szennyváltartályát
1 liter tiszta vízzel.

- ❗ Ha már nincs benne a vízszintszabályozó egység, a vízszűrő kinyitás nélkül, a felső csoknyíláson keresztül is megölthető.

Helyezze be a vízszűrőt a készülékbe.

Ehhez fogja meg fogantyújánál a már lezárt vízszűrőt, és helyezze be felülről a készülékbe.

Zárja be a porszívóház fedelét.

Ehhez fogja meg a fogantyút. Hajtsa le a fedelet. A fedélreteszelő magasságában enyhén nyomja meg a fedelet, amíg az hallhatóan be nem kattán.

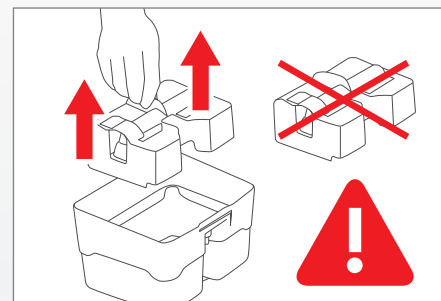
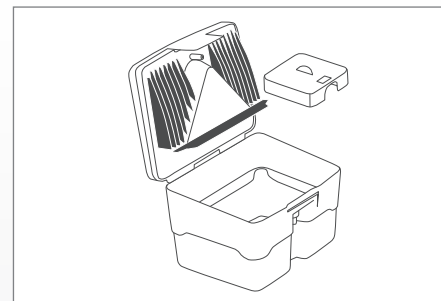
**Aspirarea uscată cu filtrul AQUA Pure
(tehnologia filtrului cu apă)**

Extrageți cutia de filtru AQUA-Pure.

Pentru a face acest lucru, apăsați cutia de filtru AQUA-Pure de mâner.

Extrageți cutia de filtru AQUA-Pure din partea superioară a dispozitivului.

- ❗ Pentru aspirarea uscată, inserția de aspirație umedă nu trebuie să fie amplasată în rezervorul de apă uzată din cutia de filtru AQUA-Pure.



Umpleți recipientul pentru apa murdărie a cutiei de filtru AQUA-Pure cu
1 litru de apă limpede.

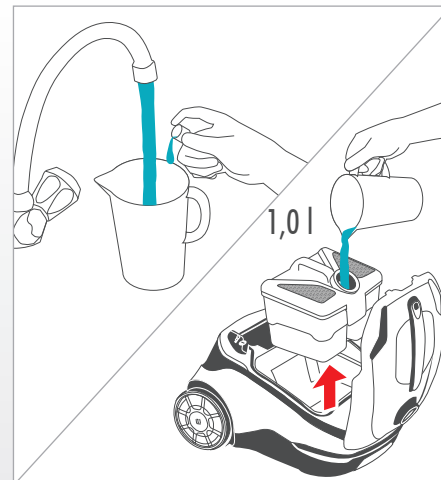
- ❗ În situația în care accesoriul pentru aspirare umedă a fost demontat anterior, Aquafilter poate fi montat direct prin orificiul superior pentru ștuțuri.

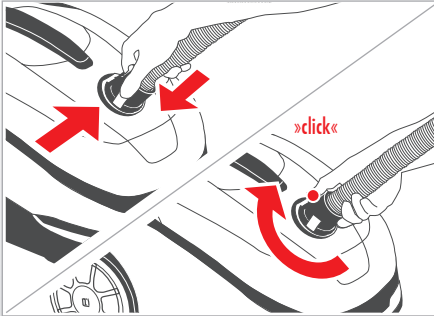
Montați Aquafilter în echipament.

În acest scop, fixați Aquafilter închis de mâner și montați-l de sus în echipament.

Închideți capacul carcasei.

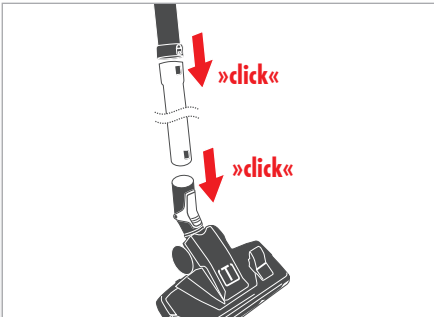
Fixați în acest scop mânerul de transport. Rabatați capacul carcasei în jos. În dreptul capacului carcasei, apăsați ușor elementul de deblocare până când se aude cum capacul carcasei se fixează în poziție.





Csatlakoztassa a flexibilis csövet a készülékhez.
Ehhez dugja be a flexibilis cső csatlakozódarabját a szívócsonkba.
Forgassa el a flexibilis cső csatlakozódarabját, amíg az hallhatóan és láthatóan be nem kattann.

Conectați furtunul de aspirație la nivelul echipamentului.
Introduceți piesa de conectare a furtunului de aspirație în ștuțul de aspirație.
Rotiți piesa de conectare a furtunului de aspirație până când se aude și se vede cum se fixează.

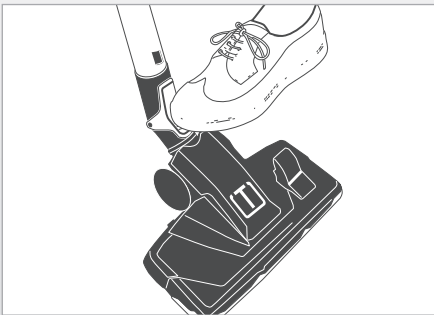


Padlótisztítás

Csatlakoztassa a teleszkópos csövet a flexibilis cső markolatára.
Ehhez a markolatot enyhe nyomással és oldalsó forgatással dugja be a teleszkópos csőbe, amíg a reteszelés* jól hallhatóan be nem kattann. A markolat a kireteszelő gomb* megnyomásával vehető ki ismét a teleszkópos csőből.

Csatlakoztassa a választásának megfelelő padlótisztító fejet.

Ehhez a padlótisztító fejet enyhe nyomással és oldalsó forgatással húzza rá a teleszkópos csőre, amíg a reteszelés* jól hallhatóan be nem kattann. A padlótisztító fej a kireteszelő gomb* megnyomásával vehető le ismét a teleszkópos csőről.



i Nem minden padlótisztító fej rendelkezik reteszelővel.

Curățati podeaua

Racordați țeava telescopică la mânerul furtunului de aspirație.

În acest scop, introduceți mânerul în țeava telescopică, până când închizătorul de blocare* se fixează în poziție cu zgomotul specific. Prin apăsarea butonului de eliberare*, mânerul poate fi eliberat din nou din țeava telescopică.

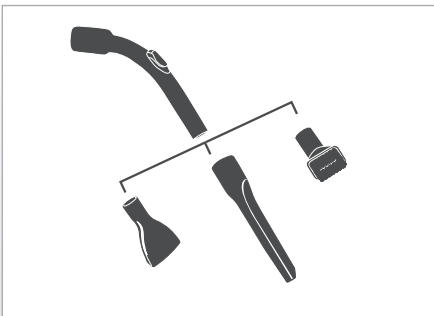
Acum conectați duza podelei la alegere.

În acest scop, introduceți duza de podele pe țeava telescopică, până când închizătorul de blocare* se fixează în poziție cu zgomotul specific. Prin apăsarea butonului de eliberare*, duza de podele poate fi eliberată din nou de pe țeava telescopică.

i Nu toate duzele de pardoseală au un închizător de blocare.

*) modeltől függő

*) în funcție de model



Bútor, kárpit és gépkocsi tisztítása

Csatlakoztassa a kiválasztott fejet.

Ehhez enyhe nyomással és oldalsó forgatással húzza rá a fejet közvetlenül a markolatra.

i A célnak megfelelő fej kiválasztásához lásd a „Használati lehetőségek” fejezetet.

Curățati mobilă, capitonaj și autovehicul

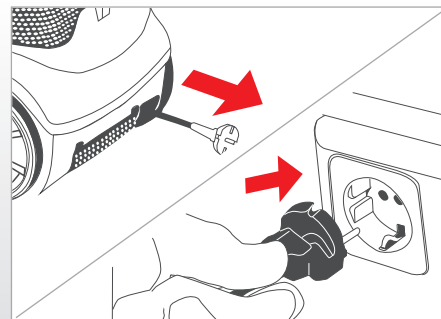
Racordați duza selectată.

Introduceți duza direct pe mâner, cu o ușoară presiune și rotație laterală.

i Pentru a selecta duza corectă, consultați capitolul „Posibilitățile aplicative”.

Fogja meg a hálózati csatlakozókábelt a hálózati dugasznál. Húzza ki a hálózati csatlakozókábelt a kívánt hosszúságra. Dugja be a hálózati dugaszt a dugaszolóaljzatba.

Fixați cablul de alimentare cu energie electrică de ștecărul de rețea. Trageți cablul de alimentare cu energie electrică în afară la lungimea dorită. Introduceți ștecărul de rețea în priză.



Kapcsolja be a készüléket az indítógomb rövid megnyomásával a készüléken vagy a távirányítón*. A készülék Eco-üzemmódban indul, amit két zöld oszlop jelez a kijelzőn.

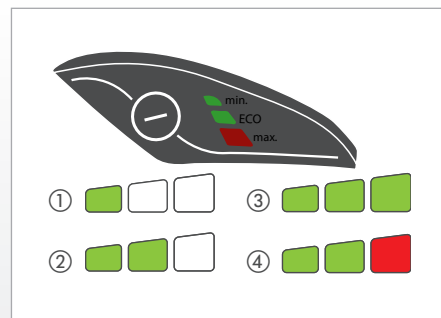
Pornjiți echipamentul prin apăsarea scurtă a butonului de pornire de pe echipament sau de pe telecomandă*. Echipamentul pornește în modul Eco, care este indicat prin iluminarea a două bare indicatoare verzi.

A bekapcsoló gomb vagy a +/- gombok megnyomásával a markolaton található távirányítón* további szívófokozatok választhatók. A következők szívófokozatok állnak rendelkezésre:

Prin apăsarea scurtă a butonului de pornire sau a butoanelor +/- de pe telecomandă* din mâner se pot selecta niveluri suplimentare de putere de aspirare. Sunt posibile următoarele trepte de putere de aspirație:

	Kijelzőoszlopok száma	Szívófokozat
①	1 zöld	Min
②	2 zöld	Eco
③	3 zöld	High Power
④	2 zöld, 1 piros	Max

	Numărul de bare de afișare	Treapta puterii de aspirare
①	1 verde	Min
②	2 verde	Eco
③	3 verde	High Power
④	2 verde, 1 roșu	Max



*) modelltől függő

*) în funcție de model

Végezze el a porszívózást.

ℹ Ehhez vegye figyelembe az „Alkalmazási lehetőségek” fejezetet.

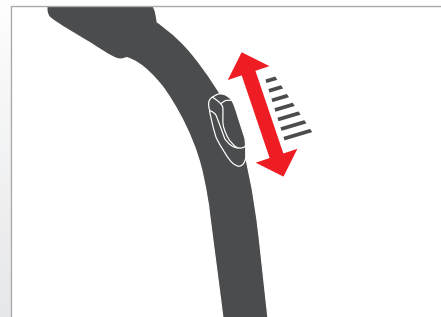
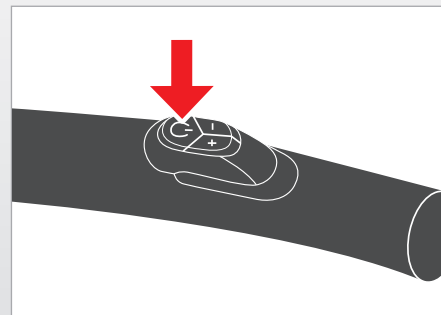
Szükség esetén mechanikusan csökkentheti a szívóerőt a levegőretesz kinyitásával a flexibilis cső markolatán.

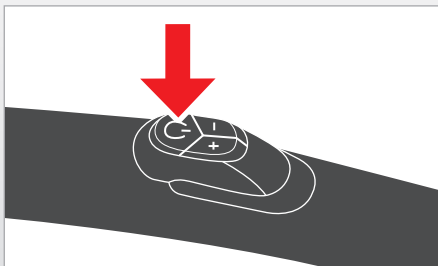
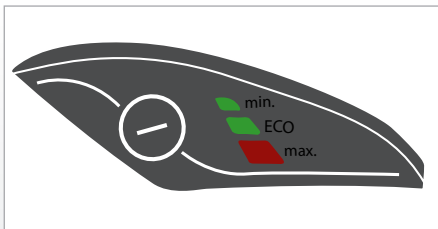
A levegőretesz bezárásával a készülék ismét eléri a teljes szívóteljesítményt.

Efectuați operațiunea de aspirare uscată.

ℹ Consultați în acest sens capitolul „Opțiunea de utilizare”.

Dacă este necesar, puteți reduce mecanic puterea de aspirație prin deschiderea valvei de aer secundar de pe mânerul furtunului de aspirație. Prin închiderea valvei de aer secundar, veți relua aspirația la puterea integrală.



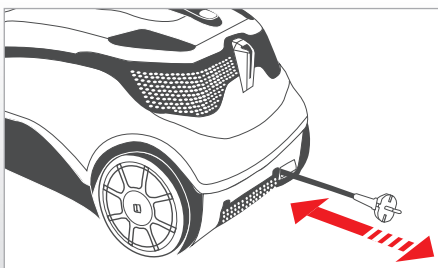


A készülék kikapcsolásához nyomja valamivel hosszabban a bekapcsoló gombot, vagy – modelltől függően – nyomja meg a ① gombot a markolaton*. Újrabekapcsoláskor a készülék az előzőleg választott szívófokozaton indul, ha csak közben nem választották le az elektromos hálózatról.

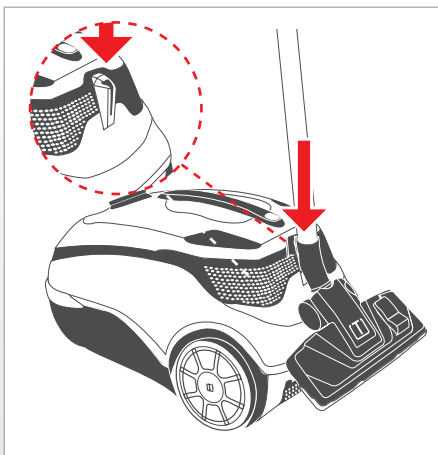
① Nagyobb mennyiségű por esetén (első alkalmazás vagy intenzív tisztítás során) szükséges az AQUA-Pure szűrődoboz gyakoribb tisztítása. A fentebb leírtaknak megfelelően töltsé fel a vízsűrőt – kikapcsolt készülék mellett – 1 liter vízzel.

A porszívózás befejezése után a fentebb leírtak szerint kapcsolja ki a készüléket.

*) modelltől függő



Húzza ki a hálózati dugaszt a dugaszolóaljzatból. Húzza meg enyhén a csatlakozókábelt, majd engedje el. A kábel automatikusan felszívődik.



A szívócső rögzítéséhez a készüléken használja az e célra kialakított részt a készülék hátoldalán.

Ehhez csúsztassa a rögzítőkapocs műanyagbordáját a készülék hátoldalán található részbe.

Szükség esetén vegye le a flexibilis csövet.

Ehhez nyomja meg a gombot a flexibilis cső csatlakozódarabján. Forgassa el negyed fordulattal oldalirányban a csatlakozódarabot. Húzza le a flexibilis csövet a szívócsőnkrol.

Ha a kiürített készüléket függőlegesen szeretné tárolni, használja a készülék alján található kapcsokat a szívócső rögzítéséhez a készüléken.

Ehhez tartsa szilárdan egy kézzel a készüléket a markolatnál fogva. A biztos fogás érdekében a másik kézzel nyúljon bele a készülék alsó elülső részén található részekbe. Állítsa függőleges helyzetbe a készüléket. Csúsztassa a rögzítőkampókat az e célra kialakított részbe a készülék alján.

Pentru a opri aparatul, apăsați butonul de pornire de pe dispozitiv puțin mai lung sau – în funcție de model – apăsați butonul ① de pe mâner*. La repornire, echipamentul va porni la nivelul de aspirație selectat anterior, cu condiția ca acesta să nu fi fost deconectat de la rețeaua de alimentare cu energie electrică.

① Pentru cantități mai mari de praf (la prima utilizare, curățare intensivă), este necesară o curățare prealabilă a cutiei de filtru AQUA-Pure. Reumpleți Aquafilter cu 1 litru de apă – cu echipamentul oprit – conform descrierii de mai sus.

După finalizarea procesului de aspirație, opriți echipamentul conform descrierii de mai sus.

*) în funcție de model

Deconectați ștețul de la priză. Decuplați cablul de alimentare al echipamentului cu o mișcare ușoară de tragere și eliberați-l. Cablul se înfășoară automat.

Utilizați sistemul de asistență la parcare de pe partea din spate a echipamentului pentru a atașa tubul de aspirație la echipament. Pentru a proceda în acest mod, împingeți nervura de plastic a carcasei de parcare în locașul din partea din spate a echipamentului.

Dacă este necesar, demontați furtunul de aspirație.

Pentru a proceda în acest mod, apăsați butonul de pe piesa de conectare a furtunului de aspirație. Rotiți conectorul cu un sfert de rotație către lateral. Trageți furtunul de aspirație de pe ștuțul de aspirație.

Dacă doriți să amplasați echipamentul gol în poziție verticală, utilizați sistemul de asistență la parcare de pe partea inferioară a echipamentului pentru a atașa tubul de aspirație la echipament. Fixați echipamentul cu o mână pe mâner Cu cealaltă mână, fixați locașurile de pe partea inferioară față de echipamentului pentru o prindere sigură. Amplasați echipamentul în poziție verticală. Glisați cârligul de parcare în locașul prevăzut în acest scop pe partea inferioară a echipamentului.

Az easyBOX kiürítése (szükség esetén)

Vegye ki az AQUA-Pure szűrődobozt a fogantyúnál fogva a készülékből.

Űrítse a durva szennyeződést egy szeméttartályba.

Ehhez forgassa el a durva szennyeződés tartályának kireteszelőjét negyed fordulattal az óramutató járásával ellentétes irányban, és nyissa ki a kiürítő fedelet. Rázza a szennyeződést egy alkalmas szeméttartályba. Zárja le a kiürítő fedelet a retesz elforgatásával az óramutató járásával megegyező irányban.

A finompor kiürítése és az easyBOX teljes megtisztítása

Ehhez lásd „Az easyBOX tisztítása” fejezetet.

Golirea easyBOX-ului (dacă este necesar)

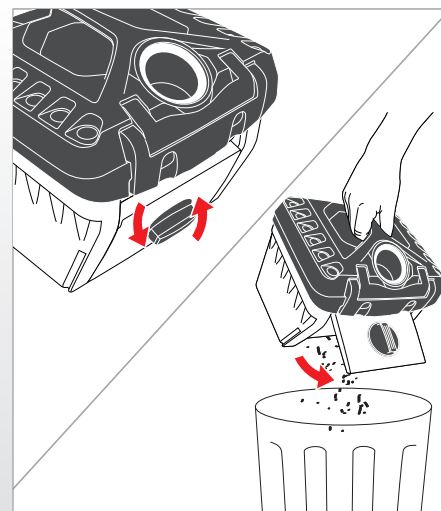
Scoateți dispozitivul easyBOX de mâner în sus, din dispozitiv.

Goliți murdăria grosieră într-un recipient pentru deșeuri.

Pentru a face acest lucru, rotiți sistemul de deblocare a recipientului pentru murdăria grosieră în sens antiorar și deschideți clapeta de drenaj. Acum turnați murdăria de aspirație într-un recipient adecvat pentru deșeuri. Apoi blocați clapeta de golire din nou rotind-o cu un sfert de rotație în sens orar.

Golirea prafului fin și curățarea completă a easyBOX-ului.

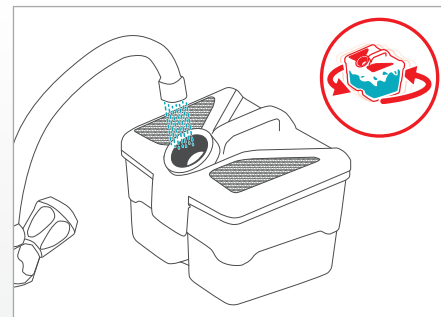
Vezi capitolul "Curățare easyBOX".

**Az AQUA-Pure szűrődoboz tisztítása és szárítása
(minden használat után)**

Ehhez lásd „Az AQUA-Pure szűrődoboz tisztítása” fejezetet.

**Curățarea și uscarea casetei de filtrare AQUA-Pure
(după fiecare utilizare)**

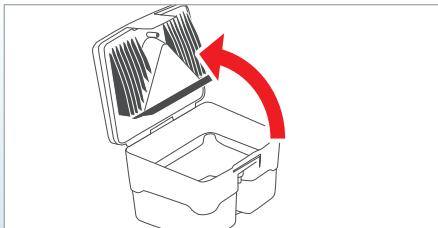
În acest sens a se vedea capitolul „Curățarea cutiei de filtrare AQUA-Pure”.



Nedves porszívózás az AQUA-Pure szűrődobozzal

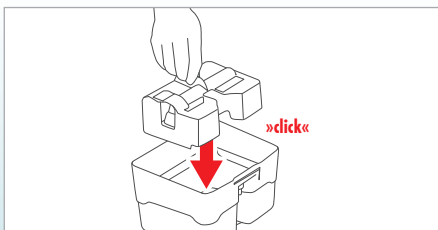
! Ne szívjon fel nagy mennyiségű folyadékot, pl. tartályokból és medencékből.

Vegye figyelembe a száraz porszívózásnál alkalmazott eljárást a következő eltérésekkel:



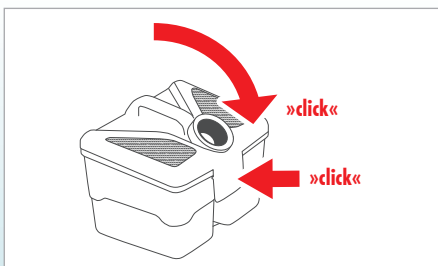
Nyissa ki az AQUA-Pure szűrődobozt. Ehhez oldja ki a reteszelőlapot a vízsűrő fedelén. Hajlítsa fel és vegye le a vízsűrő fedelét.

Ne töltsön vizet a vízsűrőbe, ill. ürítse ki, ha víz található benne.



Helyezze bele felülről a vízszintszabályozó egységet a szennyvíz-tartályba.

i Nedves porszívózáskor a vízszintszabályozó egységnek a szennyvíz-tartályban kell lennie.



Zárja le az AQUA-Pure szűrődoboz fedelét. Ehhez helyezze bele a vízsűrő fedelét a két csatlakozóba a szennyvíz-tartályon, és hajtsa le a vízsűrő fedelét, amíg a reteszelőlap enyhe nyomásra hallhatóan be nem kattan.

i Nedves porszívózás esetén a szívótömlő markolatán található levegőretesznek mindig zárva kell lennie.



Végezze el a nedves porszívózást.

Shívjon fel vízalapú folyadékokat. Ezt követően tisztítsa meg az AQUA-Pure szűrődobozt az alábbiakban leírt módon.

Funcționarea pentru aspirarea umedă cu caseta de filtrare AQUA Pure

! Nu aspirai cantități mari de lichid, de exemplu din recipiente și bazine.

Respectați procedura valabilă pentru aspirarea uscată, cu următoarele diferențe:

Deschideți cutia de filtru AQUA Pure.

Pentru a proceda în acest mod, eliberați clapeta de deblocare de pe capacul Aquafilter. Ridicați capacul Aquafilter prin rabatare și demontați-l.

Nu umpleți Aquafilter cu apă, respectiv goliiți-l dacă se află apă în interiorul acestuia.

Introduceți accesoriul pentru aspirarea cu spălare de sus în rezervorul de apă uzată.

i Pentru aspirarea umedă, accesoriul pentru aspirarea cu spălare umedă trebuie să se afle în rezervorul pentru apa uzată.

Închideți capacul cutiei de filtru AQUA-Pure.

În acest scop, introduceți capacul Aquafilter în cele două suporturi de pe recipientul de apă reziduală și rotiți capacul Aquafilter în jos până când se aude cum clema de deblocare se fixează după o ușoară presiune.

i La aspirarea umedă, clapeta de aer secundar de pe mânerul furtunului de aspirație trebuie să fie întotdeauna închisă..

Efectuați procesul de aspirare umedă.

Aspiraiți lichide pe bază de apă. Apoi curățați cutia de filtru AQUA-Pure așa cum este descris mai jos.

Tisztítás

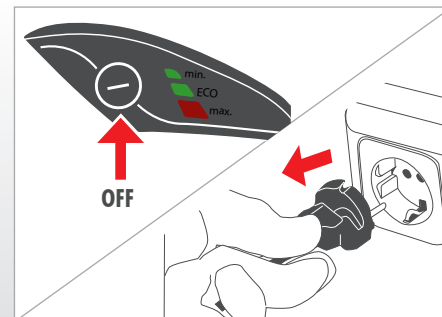
- !** Minden tisztítás előtt kapcsolja ki a készüléket, és húzza ki a hálózati dugaszt a dugaszolóaljzatból.
- i** Ne használjon a tisztításhoz kopató eszközt vagy oldószert.
- i** Tisztítás után hagyja jól megszáradni a készüléket és a tartozékokat.

Az easyBOX teljes tisztítása

- a) Ürítse ki a durva szennyeződést a „Száras porszívózás” fejezetben leírtak szerint.
- b) Állítsa az easyBOX-ot sík felületre.
- c) Reteszelje ki az easyBOX fedelet.
- d) Emelje ki két kézzel a fedelet a kireteszelő csappantyúknál fogva.
- e) Rázza az esetleg megmaradt szennyeződést egy alkalmas szeméttartályba.
- f) Ha szükséges, öblítse át a fedelet és a szennyeződés tartályát folyó vízzel. Hagyja alaposan megszáradni mind a fedelet, mind a tartályt.
- g) Fogja meg két kézzel a fedél reteszelő csappantyúit, és helyezze rá a fedelet a tartályra.
- h) Reteszelje be a tartályt a reteszelő csappantyúk lenyomásával.

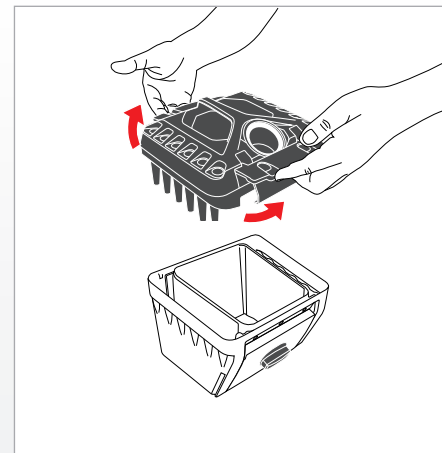
Curățare

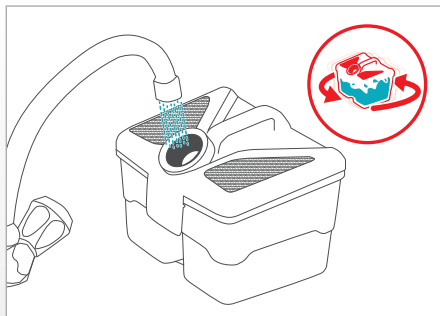
- !** Înainte de orice curățare, opriți echipamentul și deconectați ștecherul de la priză.
- i** Nu utilizați soluții abrazive sau solvenți pentru curățare.
- i** După curățare, lăsați echipamentul și accesoriile să se usuce corespunzător.



Curățarea completă easyBox

- a) Goliți murdăria grosieră așa cum este descris în capitolul „Aspirarea uscată”.
- b) Așezați easyBox pe o suprafață plană.
- c) Deblocați capacul easyBOX-ului.
- d) Ridicați capacul cu ambele mâini de clapetele de blocare.
- e) Se toarnă eventual murdăria rămasă într-un recipient adecvat pentru deșeurii.
- f) Dacă este necesar, clătiți capacul și recipientul de murdărie sub apă curentă. Apoi lăsați, atât capacul, cât și recipientul de murdărie să se usuce bine.
- g) Prindeți clapeta de deblocare a capacului cu ambele mâini și puneți-l pe recipient.
- h) Blocați recipientul prin apăsarea clapetelor de deblocare.



AQUA-Pure szűrődoboz tisztítása enyhe szennyeződés esetén

Száraz porszívózás esetén legkésőbb 30 percnél tovább cserélje ki a vizet (1 liter) az AQUA-Pure szűrődobozban, mert az elszennyeződik és elhasználódik. Ezt a gyors tisztítást a következő módon végezze:

- Hagyja a szennyvizet az AQUA-Pure szűrődobozban.
- Töltsön hozzá a csomkon keresztül friss vizet. Így módon egyúttal megtisztítja a csomk belső peremét.
- Mozgassa úgy az AQUA-Pure szűrődobozt, hogy a víz érintkezzen belül minden elszennyeződött felülettel.
- Állítsa az AQUA-Pure szűrődobozt szik felületre. Ezután nyissa ki az AQUA-Pure szűrődoboz fedelét.
- Öntse ki a szennyvizet a kiöntő nyíláson keresztül.
- Öblítse át még egyszer tiszta vízzel.
- Zárja le az AQUA-Pure szűrődoboz fedelét.

i Az AQUA-Pure szűrődoboz gyors tisztítása enyhe szennyeződés esetén nem pótolja az AQUA-Pure szűrődoboz tisztítását a használat végén.

i Ha még nem fejezte be a porszívózást, ne felejtse el száraz porszívózás esetén a kiürített AQUA-Pure szűrődobozt ismét megtölteni 1 liter tiszta vízzel.

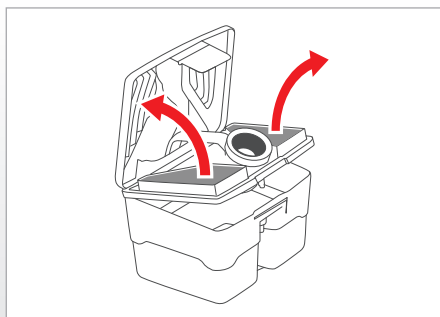
Curățati cutia de filtru AQUA-Pure în cazul murdării ușoare

La aspirarea uscată, schimbăți apa (1 litru) în cutia de filtru AQUA-Pure cel puțin la 30 de minute, deoarece este murdară pe de o parte și consumată prin umplere pe cealaltă parte. Pentru această curățare rapidă, procedați după cum urmează:

- Lăsați apa murdară în cutia de filtru AQUA-Pure.
- Adăugați apă proaspătă suplimentară prin intermediul ștufului. În acest mod, curățați concomitent și marginea interioară a ștufului.
- Înclinați cutia de filtru AQUA-Pure astfel încât apa din interior să intre în contact cu toate suprafețele murdare.
- Așezați cutia de filtru AQUA-Pure pe o suprafață plană. Apoi deschideți capacul cutiei de filtru AQUA-Pure.
- Turnați apa murdară prin orificiul de evacuare.
- Clătiți din nou cu apă curată.
- Închideți capacul cutiei de filtru AQUA-Pure.

i Această curățare rapidă a cutiei de filtru AQUA-Pure de impurități de intensitate redusă nu înlocuiește curățarea cutiei de filtru AQUA-Pure la finalul utilizării.

i Dacă nu ați finalizat aspirarea, nu uitați la aspirarea uscată să reumpleți cutia de filtru AQUA-Pure goală cu 1 litru de apă curată.

AQUA-Pure szűrődoboz tisztítása erős szennyeződés esetén

Végezze el a „Vízszűrő tisztítása enyhe szennyeződés esetén” című részben említett lépéseket a)-tól e)-ig.

Nyissa ki az AQUA-Pure szűrődobozt.

Ehhez oldja ki a reteszelőlapot a vízszűrő fedelén. Hajlítsa fel és vegye le a vízszűrő fedelét.

Vegye ki a két habszivacs szűrőt.

Ehhez oldja ki a reteszelőlap 2. fokozatát. Hajtsa szét a vízszűrőfedél két részét. Vegye ki a két habszivacs szűrőt.

Csak a takarító és nedves porszívózás funkcióknál: ha be van szerelve a nedves szívóbetét, vegye ki a szennyvíztartályból.

Curățati cutia de filtru AQUA-Pure în cazul murdării puternice

Parcurgeți etapele a) până la e) din secțiunea „Curățarea cutiei de filtru AQUA-Pure în caz de murdărire ușoară”.

Deschideți cutia de filtru AQUA-Pure.

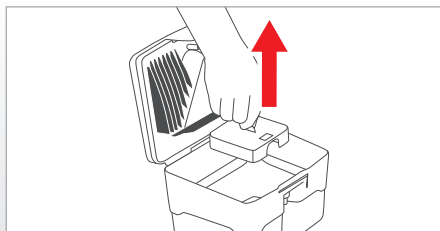
Pentru a proceda în acest mod, eliberați clapeta de deblocare de pe capacul Aquafilter. Ridicați capacul Aquafilter prin rabatare și demontați-l.

Demontați cele două filtre de spumă.

Desfaceți în acest scop cel de-al 2-lea nivel al eclisei de blocare.

Desfaceți cele două elemente ale capacului Aquafilter. Demontați cele două filtre de spumă.

Numai pentru aspirarea cu spălare și aspirarea umedă: Dacă este montat accesoriul pentru aspirarea umedă, ridicați-l din rezervorul de apă murdară.



Ha még található szennyeződés a vízszűrő szennyvíztartályában, öblítse ki alaposan folyó víz alatt, és öntse ki a szennyvizet a kiöntő nyíláson keresztül.

A szűrő erős szennyeződése esetén vegye ki azt a szennyvíztartályból, és tisztítsa meg folyó víz alatt.

Dacă există în continuare impurități în rezervorul de apă de murdară al Aquafilter, curățați-l atent sub jet de apă și turnați apa murdară prin orificiul de evacuare.

Dacă filtrul de aspirație prezintă un nivel ridicat de impurități, demontați-l din rezervorul pentru apă murdară și curățați-l sub jet de apă.

Tisztítsa meg a vízsűrő minden alkatrészét tiszta, esetleg meleg vízzel.

Hagyja jól megszáradni az alkatrészeket.

Erős szennyeződés esetén az ún. ejektor a csontkötítés elforgatásával kivethető tisztítás céljára.

Öblítse ki az ejektort meleg vízzel.

Megjegyzés a vízsűrő-rendszer alkalmazásához:

Minden használat után tisztítsa és szárítsa meg a vízsűrőt, valamint a készülék házát.

❗ Állott szennyvíz és nedves alkatrészek hozzájárulnak a baktériumok, gombák és szagok szaporodásához.

Csak a takarító és nedves porszívózás funkcióknál: helyezze be a vízszintszabályozó egységet a szennyváltartályba. Ügyeljen arra, hogy az úszókapcsoló szabadon mozogjon.

Helyezze be a két habszívacs szűrőt. Zárja le a vízsűrőfedél mindkét részét, amíg hallhatóan és láthatóan be nem kattannak.

Zárja le az AQUA-Pure szűrődobozt.

Ehhez helyezze be a vízsűrő fedelét a szennyváltartó két csatlakozójába, és hajtsa le a vízsűrő fedelét, amíg a reteszelőlap enyhén nyomásra hallhatóan be nem kattannak.

Curățați toate componentele Aquafilter cu apă curată, eventual caldă.

Lăsați toate componentele să se usuce corespunzător.

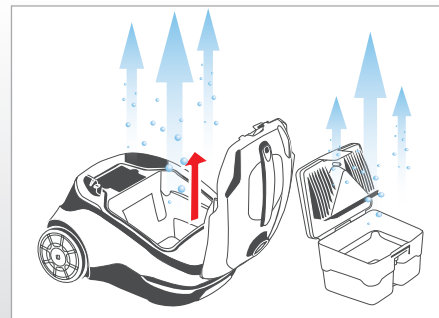
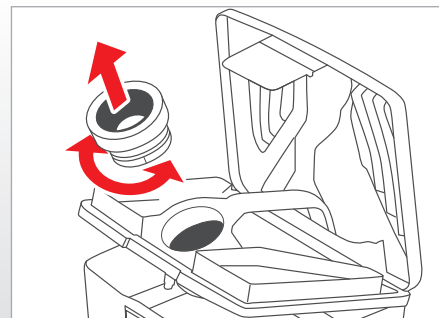
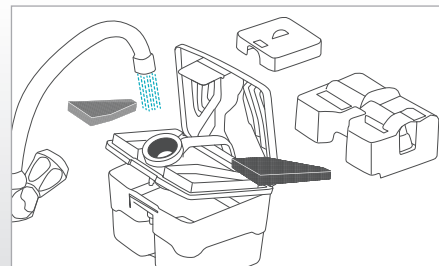
În cazul unui nivel ridicat de impurități, așa-numitul ejector poate fi demontat prin rotirea etanșării ștuțului în scop de curățare.

Clățiți ejectorul cu apă caldă.

Mențiune cu privire la utilizarea sistemului Aquafilter:

Curățați și uscați Aquafilter, precum și carcasa aparatului după fiecare utilizare.

❗ Apa reziduală stătută și componente umede favorizează proliferarea bacteriilor, fungilor și a mirosurilor.

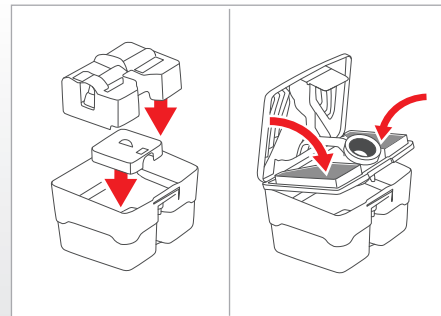


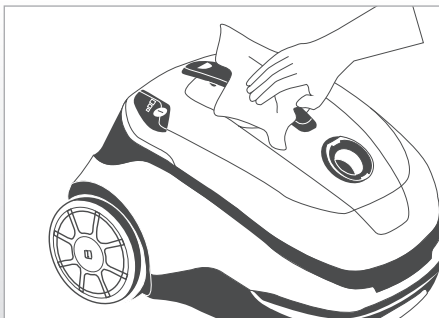
Numai pentru aspirare umedă și cu spălare: Dacă a fost îndepărtat accesoriul pentru aspirarea cu spălare, introduceți-l în secțiunea inferioară a recipientului pentru apă murdară. Asigurați-vă că respectivul comutator cu flotor se deplasează fără obstacole.

Montați cele două filtre de spumă. Închideți cele două elemente ale capacului Aquafilter până când se aude și se vede că se închid.

Închideți cutia de filtru AQUA Pure.

În acest scop, introduceți capacul Aquafilter în cele două suporturi de pe recipientul de apă reziduală și rotiți Aquafilter în jos până când se aude cum clema de deblocare se fixează după o ușoară presiune.





A készülék házának tisztítása

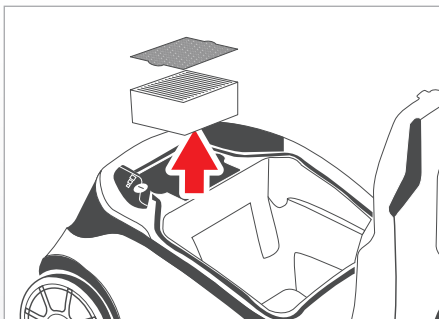
Használjon enyhén nedves, puha kendőt a készülékház tisztításához, valamint a szívócsomponk és a házfedél belső oldalán található szennyeződések eltávolításához.

Puha kendővel törölje le a szívótérbe került vízseppeket.

Curățarea carcasei echipamentului

Utilizați o lavetă moale, umezită, pentru a curăța carcasa echipamentului și pentru a îndepărta impuritățile de la ștuțul de admisie și din interiorul capacului carcasei.

Uscați apa stropită din camera de aspirație cu o lavetă moale.



A HEPA13 speciális higiénia-szűrő és előszűrő tisztítása

A készülék rendelkezik egy speciális higiénia-szűrővel és egy aktív-szén-szűrővel, amelyek szükség szerint és a felszívott portól függően tisztíthatók.

Tisztítsa meg a speciális higiénia-szűrőt és az aktív-szén-szűrőt a szívóerő csökkenése esetén, de legalább 6 havonta.

Ehhez vegye ki az aktív-szén-szűrőt, majd a speciális higiénia-szűrőt a fedél kinyitása után a készülékből. Óvatosan ütögesse ki a szennyeződést. A speciális higiénia-szűrőt erős szennyeződés esetén kémialesetesen kiöblítheti tiszta vízzel.

Curățarea filtrului special de igienă HEPA13 și a filtrului preliminar

Aparatul dispune de un filtru special de igienă de calitate superioară, cu un filtru cu cărbune activ, care poate fi curățat dacă este necesar și în funcție de tipul de praf din mediul casnic.

Curățați filtrul special de igienă și filtrul cu cărbune activ în funcție de utilizare, la reducerea puterii de aspirație – cel târziu la fiecare 6 luni.

Îndepărtați succesiv filtrul cu cărbune activ și filtrul special de igienă prin ridicare de la nivelul aparatului, cu capacul carcasei deschis. Îndepărtați cu precauție murdăria. În caz de murdărire puternică puteți clăti într-o modalitate menajantă cu apă limpede filtrul special de igienă.

! Soha ne öblítse ki vízzel az aktív-szén-szűrőt.

i Ne használjon a tisztításhoz olyan keféket vagy más segédeszközöket, amelyek kárt okozhatnak a szűrőlamellákban. A készülékekbe való visszahelyezésük előtt a szűrőknek teljesen meg kell száradniuk.

Cserélje ki a speciális higiénia-szűrőt és az aktív-szén-szűrőt, ha a tisztítás nem növelte lényegesen a szívóerőt, illetve ha ezek a szűrők erősen elszennyeződtek vagy megsérültek (lásd a „Karbantartás” fejezet „A speciális higiénia-szűrő és az előszűrő cseréje” című részét).

! Niciodată nu clătiți filtrul cu cărbune activ cu apă.

i Nu utilizați o perie sau un instrument ajutător care ar putea deteriora lamele de filtru. Înainte de reintroducerea în aparat filtrele trebuie să fie uscate complet.

Înlocuiți filtrul special de igienă și filtrul cu cărbune activ cu altele noi, în situația în care curățarea nu conduce la o creștere semnificativă a puterii de aspirație, respectiv dacă acestea prezintă un nivel foarte ridicat de impurități sau deteriorări (a se vedea capitolul „Întreținere”, secțiunea „Înlocuirea filtrului special de igienă și a filtrului preliminar”).

Karbantartás

i Csak eredeti THOMAS alkatrészeket és tartozékokat használjon. Csak ez esetben garantálhatók a készülék funkciói és a tisztítás hatása.

Az itt leírtaknál messzebb menő karbantartási munkákra nincs szükség. Meghibásodott alkatrészek cseréjéhez forduljon a THOMAS vevőszolgálathoz (lásd „Vevőszolgálat” fejezet).

THOMAS szűrőt a szaküzletben, a THOMAS vevőszolgálatnál és interneten a következő címen rendelhet:

www.robert-thomas.net

! Tisztítási és karbantartási munkák előtt húzza ki a hálózati dugót a dugaszolóaljzatból!

Habszivacs szűrők cseréje

Cserélje ki a két habszivacs szűrőt, ha erősen elszennyeződtek vagy megsérültek – legalább 12 havonta.

Ehhez vegye ki a két habszivacs szűrőt a vízsűrőből a fentebb leírt módon (lásd „Tisztítás” fejezet”, „A vízsűrő tisztítása”). Tegyen be két új habszivacs szűrőt a vízsűrőbe.

A HEPA13 speciális higiénia-szűrő és előszűrő cseréje

Cserélje ki a speciális higiénia-szűrőt és az aktívszén-szűrőt, ha erősen elszennyeződtek vagy megsérültek, de legalább 12 havonta.

Ehhez vegye ki az aktívszén-szűrőt, majd a speciális higiénia-szűrőt a fedél kinyitása után a készülékből. Tegyen be két új THOMAS-szűrőt a készülékbe a megfelelő helyre.

A kifúvósűrő cseréje

Elszennyeződés esetén cserélje ki a kifúvósűrőt – legalább 6 havonta.

Ehhez nyomja lefelé a két műanyagfület a kifúvó fedelén. Hajtsa le a kifúvó fedelét. Vegye ki a kifúvósűrőt és tegyen be újat. Hajtsa fel a kifúvó fedelét, amíg a két műanyagfül hallhatóan és láthatóan be nem kattann.

Întreținere

i Utilizați numai piese de schimb și accesorii originale THOMAS. Numai în acest caz pot fi garantate funcțiile echipamentului și efectul de curățare.

Nu sunt necesare lucrări suplimentare de întreținere în plus față de cele prezentate. Pentru a înlocui componentele defecte, contactați departamentul de relații cu clienții al firmei THOMAS (a se vedea capitolul „Departamentul de relații cu clienții”).

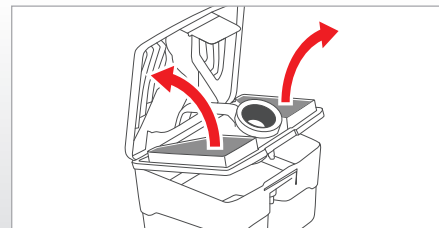
Puteți achiziționa filtre THOMAS de la distribuitorul dumneavoastră specializat sau de la departamentul de relații cu clienții THOMAS, precum și la adresa www.robert-thomas.net.

! Decuplați ștecură din priză înainte de a efectua lucrări curățare și întreținere!

Înlocuirea filtrelor de spumă

Înlocuiți cele două filtre de spumă dacă acestea prezintă un nivel foarte ridicat de impurități sau dacă sunt avariate – cel târziu la fiecare 12 luni.

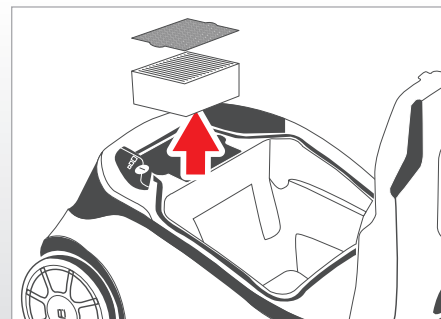
Demontați în acest scop cele două filtre de spumă din Aquafilter conform descrierii de mai sus (a se vedea capitolul „Curățare”, „Curățarea Aquafilter”). Montați cele două filtre de spumă noi în Aquafilter.



Înlocuirea filtrului special de igienă HEPA13 și a filtrului preliminar

Înlocuiți filtrul special de igienă și filtrul cu cărbune activ dacă sunt foarte murdare sau dacă prezintă defecțiuni – cel târziu la fiecare 12 luni.

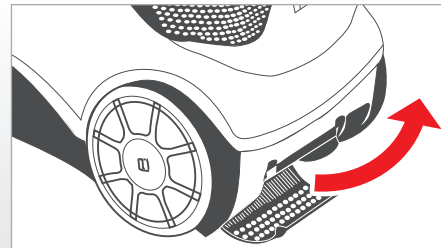
Îndepărtați filtrul cu cărbune activ și filtrul special de igienă prin ridicare de la nivelul aparatului, cu capacul carcasei deschis. Introduceți cele două filtre THOMAS noi în recipientul prevăzut la nivelul aparatului.



Înlocuiți filtrul de evacuare

Înlocuiți filtrul de evacuare dacă prezintă impurități – cel târziu la fiecare 6 luni.

Apăsăți în acest scop cele două eclise de plastic de pe capacul de ieșire. Coborâți capacul de evacuare. Demontați filtrul de evacuare și montați un nou filtru de evacuare. Ridicați capacul de aspirație până când se aude și se vede că se blochează cele două eclise de plastic de pe capacul de evacuare.



A következő alfejezetek tanácsokkal szolgálnak a három különböző takarítási funkcióval kapcsolatban. Ez a használati utasítás kiegészítésének tekintendő. Minden esetben vegye figyelembe a használati utasítást is.

Száraz porszívózás vízsűrős technológiával

A száraz porszívózás a THOMAS CYCLOON HYBRID porszívóval hasonlóan történik, mint egy hagyományos porszívóval. Vagy a ciklon rendszerű szűrőtechnológiát használja az easyBOX alkalmazásával, vagy a vízsűrős technológiát az AQUA-Pure szűrődobozzal. Az utóbbi vízzel köti meg a port.

Az alkalmazásnak megfelelően válasszon alkalmas fejet a tartozékok közül:

Alkalmazás	Fej* / tartozék*
Szőnyeg vagy padló	Szőnyeg- vagy padlótisztító fej/ állatszőr-pidlőtisztító fej
Szőnyeg	Turbófej
Parketta és más, karcolásra érzékeny felületek	Parkettafej
Matracok, kárpit, gépkocsi, stb.	Matractisztító fej, kárpittisztító fej
Fűgák, sarkok, gépkocsi, nehezen hozzáférhető helyek	Résszívó fej
Bútor, számítógép, billentyűzet, könyvek, stb.	Szívóecset

*) modellől függő

Nedves porszívózás AQUA-Pure szűrődobozzal

THOMAS CYCLOON HYBRID porszívójával beszerelt AQUA-Pure szűrődoboz esetén kiömlött, veszélytelen, vizalapú folyadékokat (pl. vizet, üdítőt, kávét vagy hasonlókat) szívhat fel.

Alkalmazás	Fej* / tartozék*
Vizalapú folyadékok felszívása <ul style="list-style-type: none"> szőnyegről padlóról (csempé, PVC) 	<ul style="list-style-type: none"> Flexibilis cső markolata

*) modellől függő

Următoarele subcapitole vă oferă recomandări specifice de utilizare pentru cele trei variante diferite de aspirație și situațiile asociate de utilizare. Acestea sunt considerate o completare la instrucțiunile de utilizare. În toate cazurile trebuie să respectați instrucțiunile de utilizare.

Aspirare uscată cu tehnologie de filtrare a apei

Aspirarea uscată cu echipamentul dumneavoastră THOMAS CYCLOON HYBRID se realizează într-o modalitate similară cu cea utilizată în cazul unui aspirator obișnuit. Dumneavoastră folosiți fie tehnologia de filtrare cu ciclon utilizând tehnologia easyBOX fie filtrul de apă cu filtrul AQUA Pure. La urmă, praful rămâne în apă.

Utilizați o duză potrivită din gama de accesorii, în funcție de situația de utilizare:

Caz de utilizare	Duză* / accesorii*
Covor sau pardoseală dură	Duză pentru covor și pardoseală dură/duză de pardoseală pentru păr de animale
Covor	Duză turbo
Parchet și alte suprafețe sensibile la zgârieturi	Duză pentru parchet
Saltele, tapițerii, autovehicule etc.	Duză pentru saltele/duză pentru tapițerii
Rosturi, colțuri, autovehicule, cu caracter general, zone accesibile cu dificultate	Duză pentru rosturi
Mobilier, computer, tastatură, cărți etc.	Pensulă de aspirare

*) în funcție de model

Aspirarea umedă cu cutie de filtru AQUA Pure

Cu THOMAS CYCLOON HYBRID puteți aspira lichide vârsate, nepericuloase bazate pe apă dacă cutia de filtru AQUA Pure este montată (de ex. apă, suc, cafea sau altele similare).

Caz de utilizare	Duză* / accesorii*
Aspirarea de lichide pe bază de apă de pe <ul style="list-style-type: none"> covor pardoseală dură (plăci ceramice, PVC) 	<ul style="list-style-type: none"> Mănerul furtunului de aspirare

*) în funcție de model

Fellépett hibák/hibás funkciók	Ok / teendő
Általában (minden funkció)	
A készüléket nem kapcsol be	<ul style="list-style-type: none"> Meghibásodott a hálózati kábel, a dugó vagy a dugaszoló-aljzat? Vizsgálat előtt húzza ki a hálózati dugót, esetleg végeztesse el a javítást szakképzett személyzettel Be van kapcsolva a készülék? → ellenőrizze
Porszívózás (száraz szívás)	
Szíváskor por lép ki	<p>a) Az easyBOX használatakor:</p> <ul style="list-style-type: none"> Rendesen le van zárva elől az easyBOX fedele és a reteszelő csappantyú? → ellenőrizze Lehet, hogy megtelt az easyBox? → ürítse ki / szükség esetén tisztítsa meg a fő ciklon-porleválasztót <p>b) Az AQUA-Pure szűrődoboz használatakor:</p> <ul style="list-style-type: none"> A vízszűrő rendszer a használati útmutatónak megfelelően van beszerelve? Elegendő víz van a szennyvíztartóban? → ellenőrizze
A szívóerő fokozatosan alábbhagy	<ul style="list-style-type: none"> Eldugult a speciális higiénia-szűrő? → tisztítsa meg a speciális higiénia-szűrőt Durva szennyeződés tömte el a fejet, a szívócsövet vagy a flexibilis csövet? → a cső megnyújtása üzemeltetés közben lazítja az eltömődést, szüntesse meg az eltömődést Jól le van zárva a készülék fedele? → ellenőrizze
Túl alacsony a szívóerő	<ul style="list-style-type: none"> Eltömődött az ejetor a szívócsokban? → szerelje ki, tisztítsa meg, ill. öblítse át vízzel Eldugult a speciális higiénia-szűrő? → tisztítsa meg a speciális higiénia-szűrőt Durva szennyeződés tömte el a fejet, a szívócsövet vagy a flexibilis csövet? → szerelje ki és tisztítsa meg Minimumra van állítva az elektronikus szívóerőszabályzó? → állítsa maximumra a szívóerőt Nyitva van a mechanikus szívóerőszabályzó a markolaton? → zárja be a tologombot a markolaton
Sok vízcsepp a készülék fedelének belső oldalán	<ul style="list-style-type: none"> Valószínűleg túl sok porral töltődött meg az AQUA-Pure szűrődoboz → tisztítsa meg az AQUA-Pure szűrődobozt, cserélje ki a vizet Be van helyezve a vízszintszabályzó egység az AQUA-Pure szűrődobozba? → Vegye ki a normális porszívózáshoz használt vízszintszabályzó egységet, és töltsön 1 liter vizet az AQUA-Pure szűrődobozba

Fellépett hibák/hibás funkciók	Ok / teendő
Nedves porszívózás	
A készülék kikapcsol üzemeltetés közben	<ul style="list-style-type: none"> Megtelt a szennyvíztartály (jelzett az úszó)? → ürítse ki Ferdén áll a porszívó, vagy gyorsan mozgatta forduláskor (jelzett az úszó)? → állítsa egyenesbe, és kapcsolja be újra a készüléket
Víz lép ki a készülék kifúvónyílásából	<ul style="list-style-type: none"> Elszennyeződött az úszó a szennyvíztartóban, és ezért nem jelez, ha megtelt a tartály? → tisztítsa meg az úszót és a tartályt
A szívótérben szokatlanul nagy víztócsa gyűlt össze (néhány csepp víz normális)	<ul style="list-style-type: none"> Elszennyeződtek a tömitések és a tömitőfelületek? → tisztítsa meg Nincs bent a vízszintszabályzó egység? → ellenőrizze

Defecțiuni survenite/ Funcții necorespunzătoare	Cauză / asistență
Aspecte generale (toate funcțiile)	
Echipamentul nu poate fi pus în funcțiune	<ul style="list-style-type: none"> • Cablurile de alimentare cu energie electrică, ștecărul și priza sunt intacte? • Înainte de verificare este necesară decuplarea ștecărului prin priză, cu efectuarea eventualelor lucrări de reparații numai de către personal de specialitate autorizat • Echipamentul este pornit? → verificare
Aspirarea prafului (aspirare uscată)	
La aspirare este evacuat praf	<p>a) Atunci când utilizați easyBOX:</p> <ul style="list-style-type: none"> • Capacul easyBox și clapeta de eliberare din față sunt corect blocate? → verificați • Este easyBox posibil umplut excesiv? → goliți / cicloul principal, dacă este necesar curățați <p>b) Când utilizați cutia de filtru AQUA-Pure:</p> <ul style="list-style-type: none"> • Sistemul AQUAFILTER este montat conform instrucțiunilor de utilizare? • Este disponibilă suficientă apă în rezervorul pentru apa uzată → verificați
Puterea de aspirație scade treptat	<ul style="list-style-type: none"> • Filtrul special de igienă este colmatat? → Curățarea filtrului special de igienă • Duza, țeava de aspirație sau furtunul de aspirație sunt colmate cu impurități grosiere? → Dilatarea furtunului în timpul funcționării slăbește colmatarea, îndepărtarea colmării • Capacul carcasei este închis corect? → verificare
Capacitatea de aspirație este prea redusă	<ul style="list-style-type: none"> • Ejectorul din ștuțul de aspirație este colmatat? → demontare și curățare, respectiv clătire cu apă • Filtrul special de igienă este colmatat? → Curățarea filtrului special de igienă • Duza, țeava de aspirație sau furtunul de aspirație sunt colmate cu impurități grosiere? → demontare și curățare • Reglarea electronică a capacității de aspirație este configurată la MIN? → Configurarea capacității de aspirație la MAX • Reglarea mecanică a aspirației de pe mâner este deschisă? → Închideți butonul de culisare de pe mâner
Numeroase picături de apă pe latura interioară a capacului carcasei	<ul style="list-style-type: none"> • Cutia de filtru AQUA-Pure este, probabil, colmatată cu prea mult praf → Curățați cutia de filtru AQUA-Pure, schimbați apa • A fost introdusă inserția de aspirare umedă în cutia de filtru AQUA-Pure? → Scoateți inserția de aspirare umedă pentru aspirarea normală și umpleți cutia de filtru AQUA-Pure cu 1 litru de apă

Defecțiuni survenite/ Funcții necorespunzătoare	Cauză / asistență
Aspirarea umedă	
Echipamentul se oprește pe parcursul funcționării	<ul style="list-style-type: none"> • Rezervorul de apă uzată este plin (activarea flotorului)? → golire • Echipamentul este în poziție înclinată sau a fost deplasat rapid într-o curbă (activarea flotorului)? → Amplasarea echipamentului pe o suprafață plană, repornirea echipamentului
Se scurge apă din-orificiile de evacuare ale echipamentului	<ul style="list-style-type: none"> • Flotorul din rezervorul pentru apa uzată prezintă impurități și nu mai prezintă mobilitate, ceea ce înseamnă că nu se mai poate activa în situația în care rezervorul este plin? → Curățarea flotorului și a rezervorului
În camera de aspirație se adună o cantitate neobișnuit de mare de apă (câteva picături reprezintă o prezență firească)	<ul style="list-style-type: none"> • Garniturile și suprafețele de etanșare prezintă un nivel ridicat de impurități? → curățare • A fost omis suportul pentru accesoriul de spălare? → verificare

Környezetvédelmi tudnivalók

• Csomagolás

A csomagolás védi a porszívót a sérülések ellen a szállítás során. A csomagolás környezetbarát anyagokból áll és ezért újrahasznosítható. A felesleges csomagolóanyagot adja le a Duális Rendszer (Zöld Pont) gyűjtőhelyein.

• Elemek ártalmatlanítása

Helyezze el a használt elemeket a helyi gyűjtőrendszerben.

• Régi készülékek

Régi THOMAS CYCLOON HYBRID porszívóját adja le szaküzletében vagy valamelyik újrahasznosító központban. A készülék értékes, újrahasznosítható anyagokat tartalmaz. Az aktuális ártalmatlanítási helyekről érdeklődjön szaküzletében vagy a helyi önkormányzatnál.

Vevőszolgálat

Kérdezze meg szaküzletét az Ön esetében illetékes THOMAS vevőszolgálatról.

Együtt adja meg neki THOMAS CYCLOON HYBRID porszívója típusáblájának adatait.

A biztonság érdekében a javításokat, különösen a készülék áramvezető részsein, csak elektromos szakemberek végezhetik.

Hiba esetén forduljon szaküzletéhez vagy közvetlenül a Thomas vevőszolgálathoz.

Műszaki adatok

Típusmegjelölés:	786/N
Tápfeszültség:	230 V, 50 Hz
Teljesítményfelvétel:	lásd a típusáblát
Áramvezeték hossza CYCLOON HYBRID:	kb. 8 m
A készülék mérete (H/Sz/M):	(486×318×306 mm)
A készülék súlya üresen:	kb. 7 kg
Zajszint:	81,0 dBA

Garancia

A forgalmazó vételi szerződésből eredő szavatossági kötelezettségeitől függetlenül a készülékre a következő feltételeknek megfelelően nyújtunk garanciát:

1. A garanciaidő 24 hónap, az első fogyasztóhoz történő kiszállítási naptól kezdődően. Ez iparszerű használat vagy azzal egyenértékű igénybe vétel esetén 12 hónapra csökken. A szavatossági igény érvényesítéséhez be kell nyújtani a vásárlási bizonylatot.
2. A garanciaidő alatt minden – bizonyíthatóan hibás kivitelre vagy anyaghibára visszavezethető – lényeges működési hiányosságot megszüntetünk a hibás alkatrészek saját döntés alapján történő megjavításával vagy cseréjével; a kicserélt alkatrészek saját tulajdonunkba mennek át. A garancia nem terjed ki könnyen törhető alkatrészekre, mint például üveg, műanyagok, lámpák. Nem terjed ki a garancia olyan elemekre és akkumulátorokra, amelyek normális kopás, elöregedés vagy szakszerűtlen kezelés folytán hibásodtak meg, vagy üzemidejük emiatt rövidült meg. A hibákat a garanciaidőn belül a megállapítást követően haladéktalanul jelenteni kell felénk. A garanciaidő alatt a fellépő működési hibák megszüntetéséhez szükséges pótalkatrészek, valamint a felmerülő munkaidő költségei nem lesznek felszámítva. A vevőszolgálat jogosulatlan igénybe vétele esetén az ezzel kapcsolatos költségek a vevőt terhelik. A vevőnél vagy a felállítási helyen történő javítási munkák csak nagykészülékeknel követelhetők meg. Minden más készüléket a legközelebbi vevőszolgálati helyen vagy szerződéses műhelyben kell átadni, ill. a gyárba kell visszaküldeni.
3. A garancia kötelezettség nem vonatkozik a készülék értékére és használhatóságára csekély hatással lévő kis mértékű eltérésekre, a víz vegyi és elektrokémiai hatásaiból eredő károokra, valamint általánosan a normálistól eltérő környezeti feltételekre. Nem áll fenn garanciaigény normális használatból következő károknál, továbbá a használati útmutató figyelmen kívül hagyása vagy szakszerűtlen felhasználás esetén.
4. A garanciaigény érvényét veszti, ha a készüléken nem általunk meghatalmazott személyek végeznek beavatkozást vagy javítást.
5. A garancia szolgáltatások sem a készülék, sem a beépített pótalkatrészek vonatkozásában nem jelentik a garanciaidő lejártának meghosszabbítását vagy megújítását: a beépített pótalkatrészek garanciaideje a teljes készülékre érvényes garanciaidővel egyezően jár le.
6. Minden további vagy egyéb, különösen a készüléken kívül eső károk megtérítésére vonatkozó igény – amennyiben erre nincs törvényi kötelezettség – ki van zárva.

Vevőszolgálatunk a garanciaidő lejártát követően is veivünk rendelkezésére áll. Ezzel kapcsolatban forduljon a forgalmazóhoz vagy közvetlenül saját vevőszolgálati osztályunkhoz.

A műszaki változtatás joga fenntartva.

Informații cu privire la eliminarea deșeurilor

• Ambalaj

Ambalajul protejează aspiratorul împotriva deteriorării în timpul transportului. Este alcătuit din materiale ecologice și, prin urmare, este reciclabil. Eliminați materialul de ambalare care nu mai este necesar la punctele de colectare a deșeurilor în sistemul dual (Punctul verde).

• Eliminarea bateriilor

Eliminați bateriile uzate prin intermediul sistemului local de colectare a deșeurilor.

• Echipament vechi

În situația în care echipamentul dumneavoastră THOMAS CYCLOON HYBRID a ajuns la finalul perioadei de viață, predați echipamentul la distribuitorul dumneavoastră, respectiv la un centru de reciclare în scop de refolosire. Acesta conține materiale valoroase și reciclabile. Pentru circuitele curente de eliminare, vă rugăm să contactați distribuitorul sau autoritatea locală.

Serviciul de relații cu clienții

Adresați-vă departamentului de relații cu clienții al firmei THOMAS responsabil pentru dumneavoastră.

În același timp, vă rugăm să îi oferiți detaliile de pe plăcuța de fabricație a echipamentului dumneavoastră THOMAS CYCLOON HYBRID.

Pentru a menține siguranța echipamentului, trebuie să dispuneți efectuarea reparațiilor, în special la componentele alimentate cu energie electrică, numai de către electricieni calificați.

În caz de defecțiune, trebuie să contactați distribuitorul dumneavoastră de specialitate sau direct departamentul de relații cu clienții al fabricii.

Date tehnice

Denumirea tipului:	786/N
Alimentarea cu energie electrică:	230 V, 50 Hz
Putere absorbită:	a se vedea eticheta cu date tehnice
Lungimea cablului de alimentare cu energie electrică CYCLOON HYBRID:	aprox. 8 m
Dimensiunile echipamentului (L×l×î):	(486×318×306 mm)
Masa proprie a echipamentului:	ca. 7 kg

Garanție

Independent de obligațiile de garanție ale distribuitorului în baza contractului de vânzare-cumpărare, oferim o garanție pentru acest echipament în conformitate cu următoarele condiții:

1. Termenul de garanție este de 24 de luni – calculată de la data livrării către primul utilizator final. Se reduce la 12 luni pentru utilizare comercială sau o solicitare similară. Pentru valorificarea pretenției, este necesară prezentarea unui document justificativ de cumpărare.
2. În perioada de garanție vom remedia toate viciile funcționale esențiale, care se dovedesc a fi cauzate de execuția necorespunzătoare sau de vicii de materiale, prin repararea pieselor defecte sau înlocuirea componentelor, în funcție de opțiunea noastră; piesele înlocuite devin proprietatea noastră. În garanție nu sunt incluse piesele ușor deteriorabile, de exemplu sticla, materiale plastice, becuri. Sunt excluse de la garanție în mod suplimentar bateriile și acumulatorii care prezintă defecte datorate uzurii normale, îmbătrânirii sau manipulării necorespunzătoare respectiv a căror durată de viață s-a redus. Defecțiunile trebuie raportate în perioada de garanție fără întârziere după apariție. În timpul perioadei de garanție, piesele de schimb necesare pentru a remedia orice defecțiune și costul timpului de lucru nu vor fi luate în calcul. În cazul sesizării nejustificate a departamentului nostru de relații cu clienții, costurile aferente sunt suportate de către client. Lucrările de reparație la client sau la locația de instalare pot fi solicitate numai pentru echipamentele de mari dimensiuni. Alte echipamente trebuie predate celui mai apropiat centru de service pentru clienți sau atelierului autorizat sau trimise la fabrică.
3. O garanție nu acoperă abateri minore, ne semnificative pentru valoarea și funcționalitatea echipamentului, care apar ca urmare a viciilor asociate efectelor chimice și electrochimice produse de apă și, în general, datorită condițiilor de mediu ieșite din comun. Nu este aplicabil un drept de garanție în asociere cu prejudiciile ca urmare a uzurii normale, în mod suplimentar la nerespectarea instrucțiunilor de utilizare sau la folosirea necorespunzătoare.
4. Dreptul de garanție își pierde valabilitatea dacă persoane neautorizate de noi intervin asupra echipamentelor sau efectuează reparații asupra acestora.
5. Prestațiile acordate în baza garanției nu conduc pentru echipament sau pentru piesele de schimb incorporate la o prelungire sau o reînnoire a termenului de garanție: termenul de garanție pentru piesele de schimb montate încetează la expirarea termenului de garanție de ansamblu pentru întregul echipament.
6. Este exclusă posibilitatea de a formula pretenții extinse sau suplimentare, în special în asociere cu acordarea de despăgubiri cu privire la prejudiciile produse distinct de echipament – în măsura în care nu este stipulată cu titlu imperativ prin lege aplicarea răspunderii.

Și după expirarea perioadei de garanție vă oferim servicii în cadrul departamentului nostru de relații cu clienții. Vă rugăm să luați legătura cu distribuitorul dumneavoastră sau direct cu departamentul de relații cu clienții.

Rezervat dreptul de a efectua modificări de natură tehnică.

Kundendienststellen | Vevőszolgálati helyek | Reprezentare pentru relații cu clienții

Deutschland und Schweiz:

Robert Thomas
Metall- und Elektrowerke GmbH & Co. KG
Hellerstraße 6
57290 Neunkirchen
Telefon +49 (0) 2735 - 788 - 581
+49 (0) 2735 - 788 - 583
Telefax +49 (0) 2735 - 788 - 599
E-mail: r-wilke@robert-thomas.de
www.robert-thomas.de

Hungary:

WellBrand Kft.
Iparvágány u. 2-16
1211 Budapest, Hungary
Tel. +36 (0) 1 2195435
Fax +36 (0) 1 2195436
E-mail: info@thomas.hu
www.thomas.hu

THOMAS

Robert Thomas
Metall- und Elektrowerke GmbH & Co. KG
Postfach 1820, 57279 Neunkirchen
Hellerstraße 6, 57290 Neunkirchen
Telefon +49 (0) 2735 - 788 - 0
Telefax +49 (0) 2735 - 788 - 519
E-mail: service@robert-thomas.de
www.robert-thomas.de
GERMANY



www.robert-THOMAS.net